



# BAROMÈTRE DE L'ACTIVITÉ DES TPE / PME EN RHÔNE-ALPES

## 3<sup>ème</sup> trimestre 2016

RÉSULTATS

ÉCHANTILLON

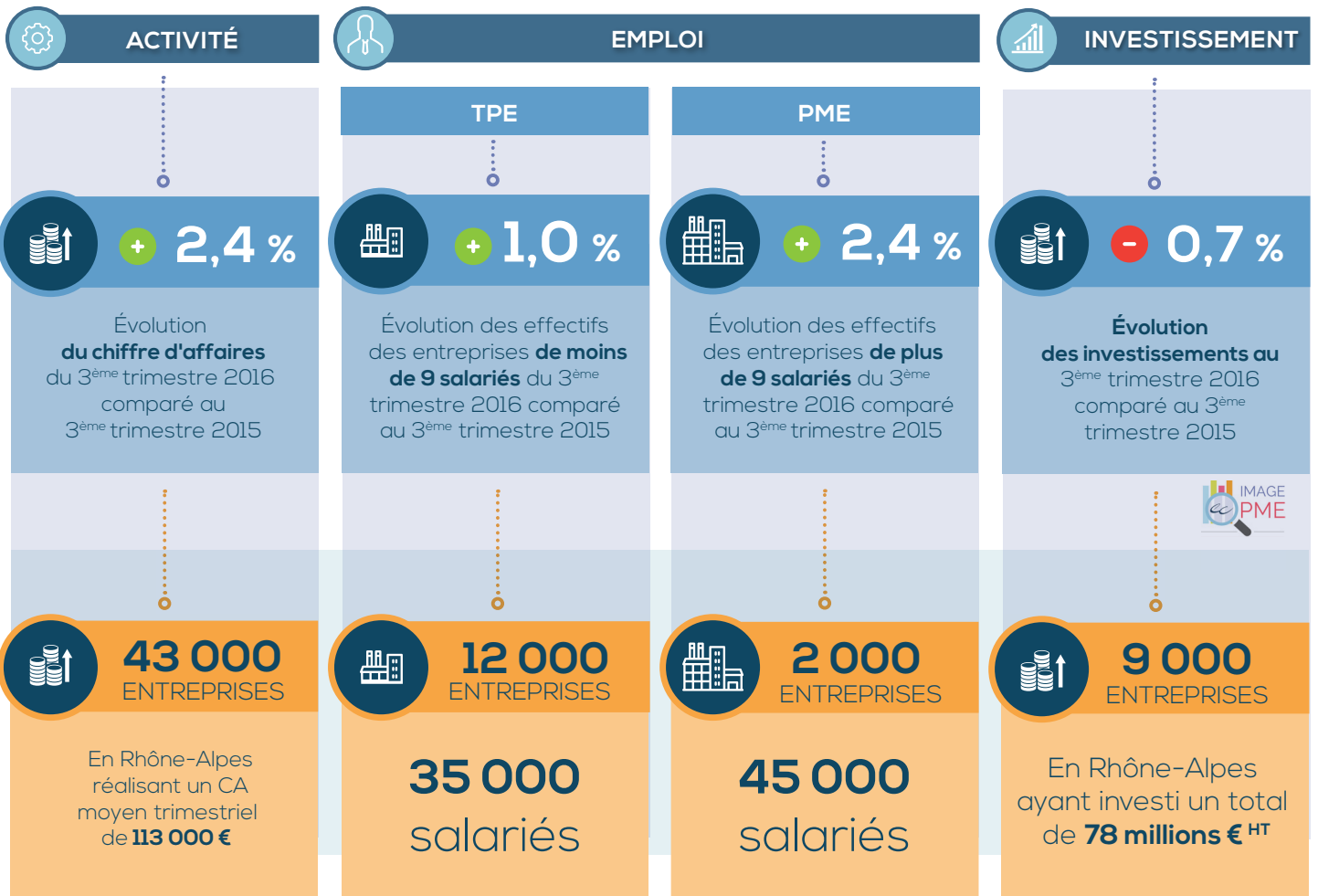


IMAGE PME est issu de **Statexpert**,  
une base de données nationale **unique** :

- environ **240 000** déclarations de TVA  
traitées chaque mois + **35 000** par trimestre ;
- environ **120 000** déclarations sociales par trimestre ;
- plus d'un million de liasses fiscales annuelles.





Communiqué de presse,  
Lyon, le 19 décembre 2016

En partenariat avec :



**IMAGE PME :  
L'ANALYSE DE LA VIE ECONOMIQUE DES TPE-PME  
DE LA REGION RHÔNE-ALPES PAR LES EXPERTS-COMPTABLES  
AU 3<sup>EME</sup> TRIMESTRE 2016**

**Le Conseil Régional de l'Ordre des Experts-Comptables-Rhône-Alpes dévoile les données relatives au 3<sup>ème</sup> trimestre 2016 du baromètre « Image PME ». Ce dernier - un outil de mesure et d'analyse de l'activité des TPE-PME - met à disposition des différents acteurs de la vie économique des informations précieuses sur l'activité, l'investissement et l'emploi des TPE-PME françaises.**

Au troisième trimestre 2016, les TPE et PME de la région Rhône-Alpes connaissent une progression du chiffre d'affaires de + 2,4 % comparée au troisième trimestre 2015.

Au niveau des emplois, une hausse de + 2,4 % est également observée dans les PME (> 9 salariés) alors que l'augmentation se limite à + 1 % dans les TPE (< 9 salariés).

Au niveau des investissements, la dégradation constatée au deuxième trimestre se confirme et se traduit par une rétractation des dépenses d'investissement de - 0,7 % comparée à la même période de 2015.

**Présentation de l'échantillon IMAGE PME du troisième trimestre 2016**

L'étude de l'activité s'appuie sur un échantillon global composé de plus de 43 000 entreprises en Rhône-Alpes qui réalisent un chiffre d'affaires trimestriel moyen de plus de 113 K€.

L'analyse de l'emploi se base sur un échantillon de près de 14 000 entreprises dont l'effectif moyen rémunéré est de plus de 80 000 salariés dont 12 000 TPE (< 9 salariés) employant 35 000 salariés et 2 000 PME (> 9 salariés) s'appuyant sur leurs 45 000 salariés.

L'évolution du niveau d'investissement est traduite sur la base d'un échantillon de 9 000 entreprises en Rhône-Alpes ayant investi au total plus de 78 millions € HT au cours du troisième trimestre 2016.

**Evolution de l'activité au troisième trimestre 2016**

Dans une conjoncture économique nationale morose, la Région Rhône-Alpes confirme son dynamisme. En affichant une augmentation de l'activité de + 2,4 %, les TPE et PME de Rhône-Alpes figurent dans le peloton de tête. En effet, leur croissance du chiffre d'affaires est le double de celle relevée au niveau national, se démarque favorablement et contraste avec les évolutions observées en Ile de France (+ 0,3 %) et en PACA (+ 0,4 %) qui représentent avec Rhône-Alpes les trois régions les plus importantes.

L'analyse par secteur d'activité confirme le dynamisme des secteurs de l'information et communication (+ 7,5 %) et des activités spécialisées, scientifiques et techniques (+ 4,4 %)

qui recouvrent la filière numérique (conseil en technologie, conseils et services et édition logiciels) bien implantée en Rhône-Alpes. A relever la bonne tenue du secteur de l'hébergement et de la restauration qui connaît une progression de + 3,5 % sensiblement supérieure à l'évolution constatée au niveau national (+ 0,7 %) confirmant ainsi la tendance relevée par le Comité Régional de Développement Touristique. Celle-ci est expliquée par une météorologie favorable en août en montagne et dans les campagnes, cela malgré une moindre fréquentation de la clientèle étrangère. Par ailleurs, la progression de + 3,1 % du secteur de la construction (double de l'évolution nationale) accompagne la hausse des mises en chantier.

L'analyse par zone géographique montre que quatre départements sont à l'origine de la performance observée en Rhône-Alpes : l'Ain (+ 3,3 %), la Haute-Savoie (+ 3,4 %), la Loire (+ 2,8 %) et le Rhône (+ 2,8 %). Il faut d'ailleurs relever que l'Ain, la Loire et le Rhône figuraient déjà au trimestre précédent dans le peloton de tête de la croissance.

L'analyse par taille (4 tranches de chiffre d'affaires) confirme la moindre performance des TPE (+ 0,5 %) comparée aux PME (+ 3,1 %). Cette prime à la taille est d'ailleurs aussi observée au niveau national.

En complément des éclairages précédents, il est intéressant d'analyser la contribution des secteurs d'activité à la croissance de l'activité observée dans les départements les plus dynamiques.

Ainsi, la croissance du secteur de l'information et communication est particulièrement forte dans la Loire (+ 20,6 %) expliquant la croissance du département (+ 2,8 %). De même l'activité du secteur de la construction est particulièrement soutenue dans l'Ain (+ 5,1 %) et le Rhône (+4,4 %) contribuant à la performance observée dans ces départements. Enfin, la croissance de l'activité du secteur de l'hébergement et de la restauration est soutenue en Haute-Savoie (+ 6,4 %), dans la Loire (+ 5,8 %) et dans le Rhône (+ 4%).

Cet éclairage met en évidence le rôle amplificateur du dynamisme des secteurs en croissance (information et communication) ou en retournement (la construction) et le rôle protecteur que joue la diversification des activités (montagne et campagne) dans le cas du secteur du tourisme.

### **Evolution de l'emploi au troisième trimestre 2016**

La progression des effectifs des PME (> 9 salariés) est proche de celle constatée au niveau national (+ 2,4 % comparé à + 2,5 %). Par contre, les TPE (< 9 salariés) connaissent une progression inférieure à l'instar de l'évolution constatée au niveau de leur chiffre d'affaires (+ 0,8 %). Il convient de souligner que cette moindre progression des effectifs dans les TPE est une constante observée depuis la mise en place du baromètre.

Cette lente reprise de l'emploi peut être rapprochée d'un contexte encore peu propice à l'embauche pour les dirigeants. L'INSEE a d'ailleurs mis en avant la faiblesse de l'impact de certaines mesures récentes sur le coût du travail comme les primes nouvelles embauches des PME de moins de 250 salariés pour un CDI ou un CDD de plus de 6 mois dont le salaire est inférieur à 1,3 fois le SMIC.

## **Evolution de l'investissement au troisième trimestre 2016**

La dégradation observée au deuxième trimestre (+0,8%) se confirme venant infirmer le redémarrage observé au dernier trimestre 2015 (+2,5%) et au premier trimestre 2016 (+4,5%). Les dépenses d'investissement baissent en effet au cours de ce troisième trimestre 2016 de - 0,7 %. Au demeurant, cette évolution désormais négative se démarque de la forte contraction (- 6,4 %) des dépenses d'investissement observée au niveau national et elle confirme la bonne tenue de la conjoncture des TPE et PME de Rhône-Alpes comparativement au niveau national.

## **Conclusion**

**Le troisième trimestre 2016 confirme les craintes annoncées lors du précédent baromètre Image PME Rhône-Alpes dont il a suivi la tendance amorcée avec un niveau d'investissement en repli contrastant avec la croissance confirmée de l'activité et de l'emploi, en particulier dans les PME.**

**Les entreprises de la région semblent malgré tout mieux résister que leurs homologues au niveau national en raison notamment de la bonne productivité du travail et des conditions démographiques et socio-économiques favorables relevées encore récemment par l'INSEE.**

**Le dernier trimestre 2016 sera l'occasion d'identifier si le relèvement faible mais régulier de l'activité en Rhône-Alpes peut encourager l'investissement dans certains secteurs ou si, au contraire, ce recul des investissements pourrait nuire à la compétitivité des TPE et PME et à l'accroissement de leur activité.**

## **LE CONSEIL REGIONAL DE L'ORDRE DES EXPERTS-COMPTABLES RHONE-ALPES**

Le Conseil de l'Ordre est l'institution professionnelle qui regroupe l'ensemble des experts-comptables de la région Rhône-Alpes. Il contribue notamment à la défense et à la régulation de la profession, au respect de la déontologie. Il accompagne les experts-comptables dans le règlement des litiges et assure également la promotion de la profession.

Les chiffres clés :

- 2 121 experts-comptables répartis sur 8 départements
- 2 260 sociétés d'expertise comptable et bureaux secondaires
- 650 experts-comptables stagiaires
- 11 476 collaborateurs de cabinets d'expertise-comptable
- 1 milliard d'euros de chiffre d'affaires sur la région Rhône-Alpes

<http://www.rhonealpes.experts-comptables.fr>

## **LE CENTRE LYONNAIS D'EXPERTISE COMPTABLE ET D'AUDIT (CLEA) IAE LYON – UNIVERSITÉ JEAN MOULIN LYON 3**

Le CLEA **structure et valorise l'ensemble de la filière expertise-comptable et audit de l'IAE Lyon, 1er centre régional de formation aux métiers du chiffre** avec 1 000 étudiants de Bac à Bac + 5 en formation initiale, formation continue et en alternance, sur les sites de Lyon, Bourg-en-Bresse et dans les programmes délocalisés

en Tunisie et au Maroc.

Depuis sa fondation, le CLEA développe des partenariats avec les cabinets d'expertise comptable et d'audit les plus dynamiques, dans l'objectif de renforcer ses équipes pédagogiques composées d'enseignants et d'experts professionnels et de favoriser l'insertion professionnelle des étudiants. Le CLEA crée également une dynamique de recherche en comptabilité.

**Le CLEA assure par ailleurs la promotion des professions de l'expertise comptable et du commissariat aux comptes** par le biais de nombreuses initiatives et l'organisation de conférences professionnelles sur des thèmes d'actualité.

**Le CLEA a noué 13 partenariats avec le monde socio-économique** : des partenariats institutionnels (Conseil Régional de l'Ordre des Experts-Comptables Rhône-Alpes, Compagnie Régionale des Commissaires aux Comptes de Lyon, ANECS, CNAM), des partenariats avec les entreprises (Cegid, Spring, Page Personnel) et avec les cabinets d'expertise comptable.

**En savoir plus sur le CLEA - IAE Lyon - Université Jean Moulin Lyon 3** : <http://iae.univ-lyon3.fr/presentation-de-l-iae/centres/clea/clea-centre-lyonnais-d-expertise-comptable-et-d-audit-iae-lyon--702703.kjsp>

